

BRUKERMANUAL

ERON



INNHOLD

- 1 stk. Varmluftsenhet Herz Eron, Analog 3400W
 1 stk. Brukermanual

SIKKERHETSFORHOLD



Livsfare ved åpning av enheten, da strømførende komponenter og tilkoblinger blir eksponert. Trekk støpselet ut av kontakten før evt. Åpning av enheten. Service/Reparasjoner bør kun utføres av kyndige personer.



Det er fare for brann og hvis eksplosjon du ikke bruker enheten som gjelder. Vær forsiktig når du bruker utstyret på steder med brennbare materialer.



!!! Risiko for forbrenning !!!

Ikke berør varmluftsenheter i varmeområdet når de er varme. La enheten kjøle seg ned.



Enheterne er i "beskyttelsesklasse II"



Den nominelle spenningen som er spesifisert på typeskiltet til enheten, må samsvare med nettspenningen. Stikkkontakten eller pluggen på den elektriske forsyningsledningen må være lett tilgjengelig. Maksimal tillatt nettverksimpedans: $Z_{max} = 0,264\Omega + j0,165\Omega$
 Kontakt eventuelt autorisert elektriker dersom feil oppstår ved arbeidsplassen.



Det anbefales lett tilgjengelig automatsikringer (FI/RCD) på byggeplasser for utstyret – og ikke minst din egen sikkerhet.



Enheterne må betjenes under observasjon og ikke forlates. Strålingsvarme fra varmluftsenheten kan antenne brennbare materialer. Varme kan nå brennbare materialer som ikke er synlige eller åpenbare.



Beskytt enheten mot vann, regnvær og kondens/fuktighet!

VED NØDSTILFELLER

- Koble enheten fra strømmettet (avstengning).
- Forlat fareområdet.
- Følg arbeidsstedets/egen bedrifts sine forskrifter i tilfelle fare.

TILTENKT BRUK

- Oppvarming for forming, bøyning og forsegling av termoplastiske halvfabrikater.
- Tørring av vannfukte overflater og fuger.
- Krymping av varmeavlederhylser, filmer, tape, loddehylser og støpte deler.
- Aktivering / oppløsning av løsemiddelfritt lim og fusjonslim.
- Fjerning av gammel skjellakk, olje, harpiksmaling og understellsbehandling på kjøretøy.
- Avriming / tining av frosne vannrør.
- Sveising av elastomerbitumen.
- Antennen av trespon, papir, kull eller halm i fyringsanlegg.

GARANTI OG ANSVAR

Garanti og ansvar er gjort fra k opsdato (se faktura) i samsvar med gjeldende generelle vilk ar og betingelser fra HERZ GmbH. Som produsent, HERZ fraskriver seg alle garantier for enheter som ikke er i sin opprinnelige tilstand. Under ingen omstendigheter kan HERZ-enheter konverteres og/eller endres. HERZ forbeholder seg retten til   nekte ethvert ansvar ved manglende overholdelse. Ved feil installasjon og/eller bruk samt naturlig slitasje p  enhetene (f.eks. varmeelementer), er ethvert ansvar fra HERZ eller HEAT SUPPLY AS som norsk import r/distribut r utelukket.



Merk: Denne bruksanvisningen m  være tilgjengelig for monterings- og driftspersonell til enhver tid. Les denne h ndboken n ye f r du installerer og igangsetting av enheten.

Copyright: Dette dokumentet kan gj res tilgjengelig for tredjeparter uten uttrykkelig skriftlig samtykke fra HERZ GmbH. Noen form for reproduksjon eller endringer og lagring i elektronisk form er ikke tillatt for tredje part.

ADVARSEL

- Hvis ledningen/str mtilf rselen til denne enheten er skadet, m  den skiftes ut av produsenten, eller godkjent servicebedrift for   opprettholde garantiene.
- Enheten m  ikke brukes av barn eller personer med begrenset fysisk, sensorisk eller mental kapasitet. Barn m  være under oppsyn slik at de ikke leker eller kommer i n rhet med enheten.
- Enheten har h y brannrisiko.
- Det kan oppst  brann hvis enheten ikke h ndteres riktig.
- Ikke la enheten st  uten tilsyn mens den er i drift.
- Forsiktig n r du bruker enheten i n rheten av brennbare materialer. Ikke bruk i lange perioder p  samme sted.
- Det m  være et brannslukningsapparat i arbeidsomr det.
- Ikke bruk i n rv r av en eksplosiv atmosf re.
- Varme kan rettes mot brennbare materialer som er skjult.
- **Advarsel:** Fare for forgiftning! Behandlingen av plast eller lignende materialer produserer gasser som kan v re aggressive eller giftige. Unng    inhalere damp, selv om de virker ufarlige. S rg alltid for god ventilasjon av arbeidsplassen eller bruk  ndrettsmaske.

ADVARSEL



!!! RISIKO FOR FORBRENNING !!!

- Avkj l apparatet f r bytte av dyse.
- Ikke ber r varm dyse og ikke legg enheten p  flater med brannfare.
- Kun HERZ-dyser b r brukes.
- La apparatet avkj les etter bruk ved   justere trinnvis ned til posisjon 0.

INNSTILLINGER OG BRUK

- Monter riktig dyse p  enhetens utl psende etter behov.
- Sett i kontakten.
- Sl  p  str mbryteren (hovedbryter).
- Still inn varmluftstemperaturen med potensiometeret, og la varmes opp i ca. 4-6 min f r bruk. Juster temperatur ift. varmebehov.
- Etter bruk: **HUSK!** For   ivareta varmelementet og dets levetid anbefaler vi at du reduserer varmen ned til trinn 0 med potensiometeret, og la kj les ned 4-6 min f r du sl r av enheten med str mbryteren (hovedbryter).

INFORMASJON OG RÅD

HERZ-konsernet og HEAT SUPPLY AS som importør og autorisert servicesenter tilbyr gratis råd og støtte innen applikasjonsteknologi. Våre rådgivere hjelper deg gjerne.

TILBEHØR

De beste resultatene oppnåes ved bruk av HERZ-tilbehør og reservedeler.
For mer informasjon, vennligst se øvrig brosjyremateriell eller www.heatsupply.no.

VEDLIKEHOLD

- Luftfilteret på enheten må rengjøres med en messingbørste eller skiftes ut med jevne mellomrom – Tetter luftfilteret seg, er ofte resultatet overoppheting og dyrere reparasjoner.
- Rengjør sveisedysen med messingbørste (art.nr. 5201330)
- Kontroller strømledning og støpselet for elektrisk og mekanisk skade FØR bruk.

SERVICE

Reparasjoner må utføres utelukkende av autoriserte HERZ-servicepunkter. (Heat Supply AS - Norge).

For service/reparasjoner, vennligst send enheten trygt pakket inn og send til:

Heat Supply AS, Svelvikveien 61, 3039 Drammen

Kontakt oss gjerne før sending på tlf. 962 01 001 eller e-post: kontakt@heatsupply.no
Vi bidrar gjerne med låneenhet under reparasjonsperioden dersom utlånsenheter er tilgjengelig.

TRANSPORT - HÅNTERING - LAGRING

Transport:

Pass på at enheten er trygt og riktig pakket inn og er beskyttet mot fuktighet.

Håndtering: Overse alltid at enheten er komplett og uten transportskader. Eventuelle transportskader må sendes skriftlig av transportøren ved levering eller rett etter levering av enheten, og må også varsles til Heat Supply AS umiddelbart via e-post, gjerne med bildedokumentasjon!

Lagring: Ved mellomlagring skal varmluftsenheten forbli pakket og beskyttes mot fuktighet. Hvis skade skyldes feil lagring, vil garantikravene fravikes.

DISPOSISJON

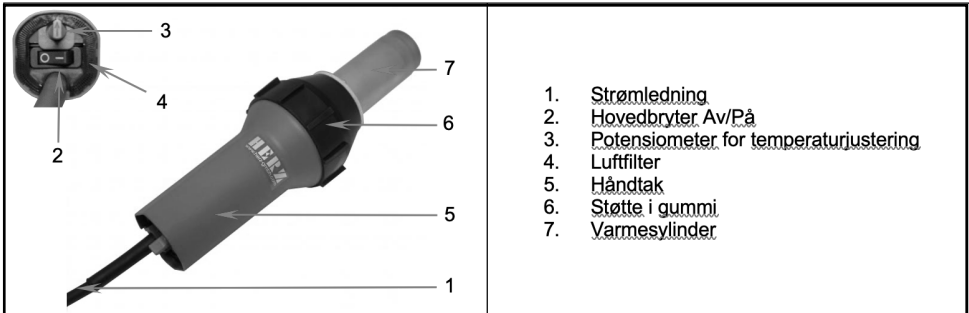


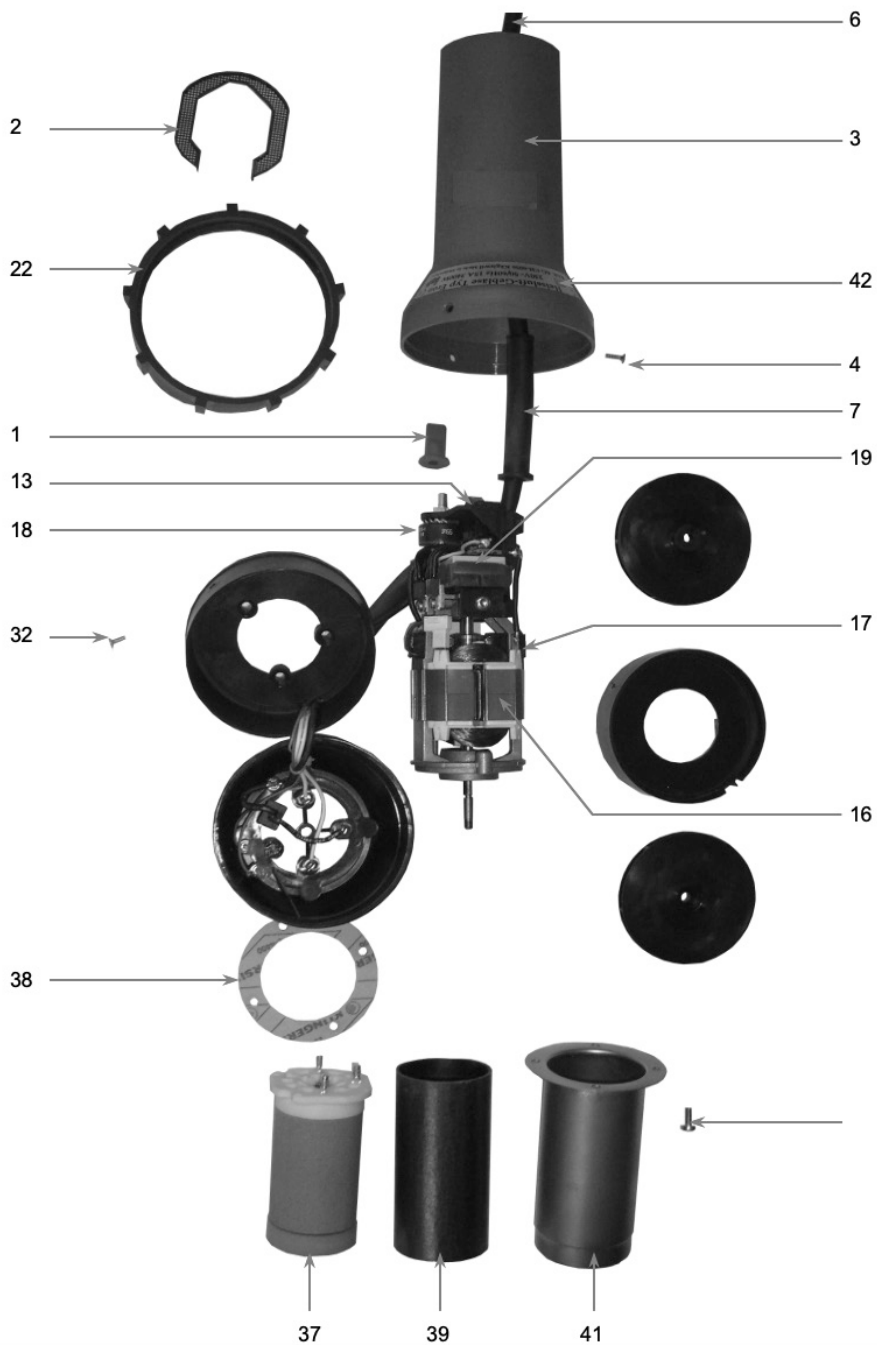
Elektroverktøy, tilbehør og emballasje skal resirkuleres på en miljøvennlig måte.
Ikke kast elektroverktøy i husholdningsavfall! I henhold til EU-direktivet 2012/19/EU om WEEE og dets omsetning til nasjonal lovgivning, må elektroverktøy som ikke lenger kan brukes samles inn separat og resirkuleres på en miljøvennlig måte.

TEKNISKE DATA

| | | |
|--------------------------------|------------|--------------------------|
| Spenning | V | 230 |
| Frekvens | Hz | 50 / 60 |
| Ytelse | W | 3400 |
| Strømforbruk maks. | A | 10,0 |
| Temperatur | °C | 20 – 660 |
| Luftvolum maks. (20 °C) | l/min | ca. 500 |
| Lydtrykksnivå (EN ISO 11203) | Db (A) | 65 |
| Dimensjoner | mm (L x B) | 320 x 100 |
| Vekt med 3m tilkoblingskabel | Kg | 1,5 |
| Konformitetsmerke | | CE |
| Beskyttelse av enhet klasse II | | <input type="checkbox"/> |

VERKTØYOVERSIKT

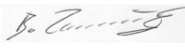




DELELISTE

| POS. | ART. NR. | ANT. | BESKRIVELSE |
|------|----------|------|--|
| 1 | 6100263 | 1 | Potensiometer rød |
| 2 | 6600601 | 1 | Luffilter |
| 3 | 6600602 | 1 | Håndtak |
| 4 | 6600603 | 3 | Skrue A2, 3(30)x8mm |
| 6 | 6100438 | 1 | Tilslutningsledning 2x1,5mm ² , HO7RN-F |
| 7 | 6100444 | 1 | Ledningsstrømpe 9,6x75 |
| 13 | 6106186 | 1 | Hovedbryter AV/PÅ |
| 16 | 6600605 | 1 | Motor 230V LL |
| 16 | 6600606 | 1 | Motor 230V SL |
| 17 | 6600607 | 2 | Karbon |
| 18 | 6600608 | 1 | Potensiometer 10KOhm |
| 19 | 6600609 | 1 | Elektronisk krets 230V |
| 22 | 6600612 | 1 | Gummibånd - Støttering |
| 32 | 6600616 | 3 | Skrue A2, 3(30)x10mm |
| 37 | 5113269 | 1 | Varmeelement 230V/1650+1650W |
| 38 | 5101270 | 1 | Pakning 70x48x4 |
| 39 | 6101760 | 1 | Mica-tube 47,6x95mm |
| 40 | 6600622 | 4 | Skrue M4x10 |
| 41 | 6101772 | 1 | Varmeelementrør |
| 42 | 6600623 | 1 | Typeplate Eron 230V/3400W |

BAK AG, CH-6056 Kägiswil, bekrefter på denne modellen at vårt solgte produkt oppfyller kravene i følgende EF-direktiver.

| | | |
|--------------------------|--|--|
| Beskrivelse av verktøy : | Varmeluftsredskap |  Bruno Zürmühle, administrerende direktør Kägiswil, 28.06.2017 |
| Type: | ERON | |
| Direktiver: | EMC-direktivet 2014/30/EU; Lav-Volt direktivet 2014/35/EU; RoHS-direktiv 2011/65/EU | |
| Tilhørende standarder: | EN 60335-1:2012+A11:2014; EN60335-2-45:2002+A1:2008+A2:2012 EN ISO 12100:2010; EN 55014-1:2006+A1:2009+A2:2011; EN 55014-2:1997+A1:2001+A2:2008; EN 50581:2012 | |
| | | |

Importør/Distributør/Servicesenter Norge



Heat Supply AS

Svelvikveien 61
3039 Drammen

☎ 962 01 001

kontakt@heatsupply.no

www.heatsupply.no